



Povodí Labe, státní podnik

Víta Nejedlého 951/8

Slezské Předměstí

500 03 Hradec Králové

www.pla.cz

Vodohospodářský dispečink

Tel.: 495 088 730, 495 088 720

Fax: 495 088 733

GSM: 606 643 437

GSM: 724 242 083 (vedoucí VHD)

vhd@pla.cz

Informační zpráva č. 16

o situaci na vodních tocích a vodních dílech při výskytu hydrologického sucha v povodí spravovaném státním podnikem Povodí Labe

1) Zpráva vydána dne 24.4.2019 v 10:00 hodin.

2) Hydrologická situace:

Od vydání předchozí zprávy dne 17.4.2019 měly průtoky ve vodních tocích tendenci převážně setrvalou. Průtoky v horských oblastech jsou rozkolísané vlivem odtávání sněhové pokrývky. Vodnosti se k dnešnímu dni na tocích odvodňujících horské oblasti pohybují nejčastěji na úrovni $Q_{90} - Q_{30}$, na ostatních tocích jsou nižší, a to nejčastěji v rozmezí $Q_{330} - Q_{180}$.

Ukazatel pro sucho Q_{355} pozorujeme k dnešnímu dni v 3 profilech ze 120 sledovaných.

Ve srovnání s dlouhodobými průměrnými průtoky pro měsíc duben (vyhodnocováno za hydrologické období 1981 – 2010) dosahují průtoky nejčastěji úrovně 20 - 50 % dlouhodobého normálu, vyšší úrovně v rozmezí 70-120 % je dosaženo v profilech na tocích odvodňující vyšší horské oblasti, naopak nejnižší vodnost je zaznamenána na Mrlině 8%.

3) Vodní toky v hlavních profilech:

Vodní tok	Profil	Vodní stav (cm)	Průtok ($m^3 \cdot s^{-1}$)	Hodnota Q_{355} ($m^3 \cdot s^{-1}$)	Hodnota Q_{IV}^* ($m^3 \cdot s^{-1}$)	Tendence
Orlice	Týniště nad Orlicí	78	8,4	3,7	30,2	setrvalý stav
Labe	Přelouč	63	30	17	95,3	Zvolna stoupá
Cidlina	Sány	18	0,6	0,1	6,0	setrvalý stav
Jizera	Bakov nad Jizerou	219	29	6,3	48,0	Zvolna stoupá
Labe	Kostelec nad Labem	410	61	26	172	Zvolna stoupá
Labe	Ústí nad Labem	187	174	98	466	setrvalý stav

*) Q_I až Q_{XII} je dlouhodobý průměrný průtok v aktuálním měsíci vyhodnocovaný za období 1981 – 2010

4) Vodní nádrže:

Na všech nádržích probíhají manipulace v souladu se schválenými manipulačními řády. Zaplněnost zásobních prostorů se nejčastěji pohybuje v rozmezí 87 – 100 %. Na vodních dílech Labská, Les Království, Pastviny, Hamry, Pařížov, Josefův Důl, Souš, Mšeno a Bedřichov je částečně zaplněn retenční prostor nádrží.

Nižší naplněnost se vyskytuje na nádrži Křižanovice, kde se od 8.4. udržovala snížená hladina pro umožnění stavebních prací. Aktuálně již dochází k postupnému plnění nádrže.

Dotace opatovického uzlu z nádrže Rozkoš se nyní neprovádí.

Celkový objem vody v nádržích vzrostl od minulých středy o cca 5,182 mil. m^3 , z čehož přibližně 2,821 mil. m^3 bylo zachyceno v nádrži Rozkoš.

Počínaje zprávou ze dne 3.4.2019 je naplněnost nádrží (Les Království, Rozkoš a Pastviny) vyhodnocována pro letní hladiny zásobních prostorů.

Aktuální stav naplněnosti nádrží

Název VD	Vodní tok	Zásobní prostor			Aktuální hladina (m n.m.)	Celkový objem nádrže* (mil. m ³)	Aktuální objem** (mil. m ³)	Přítok (m ³ .s ⁻¹)	Odtok (m ³ .s ⁻¹)	Odběr (m ³ .s ⁻¹)	Změna hladiny (m/týden)	+Zachycení -Dotace (mil.m ³ /týden)
		Naplněnost		Max. hladina (m n. m.)								
		(mil. m ³)	%									
Labská	Labe	1,987	100	684,62	690,91	1,352	2,583	15,100	10,400		5,43	1,083
Les Království	Labe	2,109	100	315,60	317,25	1,634	2,321	18,200	13,000		1,21	0,518
Rozkoš	Úpa	44,742	97	280,50	280,32	50,758	49,552	10,000	0,080		0,41	2,821
Pastviny	D. Orlice	6,354	100	468,60	468,76	7,52	7,638	2,080	2,000		0,28	0,205
Hamry	Chrudimka	1,613	100	597,90	598,78	1,339	1,746	0,190	0,130	0,011	0,06	0,030
Seč	Chrudimka	13,787	98	486,81	486,67	15,32	15,090	0,700	0,900	0,010	-0,07	-0,115
Křižanovice	Chrudimka	0,842	52	404,10	401,07	2,036	1,258	0,880	0,600	0,100	0,84	0,178
Pařížov	Doubrava	0,316	100	314,83	315,55	0,316	0,370	0,355	0,360		0,06	0,005
Vrchlice	Vrchlice	7,109	90	323,80	322,94	8,322	7,541	0,070	0,150	0,120	-0,09	-0,079
Josefův Důl	Kamenice	19,990	100	731,00	731,65	19,653	20,510	1,100	1,300	0,160	-0,20	-0,268
Souš	Černá Desná	4,889	100	766,45	766,74	5,004	5,308	1,950	1,795	0,155	0,44	0,301
Mšeno	Mšenský potok	1,936	100	510,00	510,11	1,949	1,988	0,066	0,066		-0,04	-0,014
Harcov	Harcovský potok	0,348	99	370,50	370,48	0,399	0,397	0,011	0,133		0,01	0,001
Bedřichov	Černá Nisa	1,800	100	773,48	773,68	1,778	1,824	0,162	0,208		0,11	0,042
Fojtka	Fojtka	0,108	87	389,50	389,14	0,149	0,133	0,070	0,065		-0,08	-0,003
Mlýnice	Albrechtický potok	0,086	93	389,45	389,21	0,114	0,108	0,048	0,048		-0,15	-0,004

*) Celkovým objemem nádrže je součet prostoru stálého nadržení a zásobního prostoru

**) Uváděný aktuální objem nádrže je součet objemu prostoru stálého nadržení a aktuálně naplněného zásobního popř. retenčního prostoru. Je to objem, který může být využit pro zajištění účelů vodního díla, za předpokladu, že by v režimu mimořádné manipulace byla využita voda i z prostoru stálého nadržení.

Zásoba vody ve sněhu v povodí nad přehradami

Vodní dílo	Vodní tok	Volný objem zásobní + ochranný ovladatelný (mil. m ³)	Zásoba vody ve sněhu* (mil. m ³) k 22.4.
Labská	Labe	0,078	20,44
Les Království	Labe	3,761	26,21
Rozkoš	Úpa	21,005	11,67
Pastviny	Divoká Orlice	1,136	0,00
Hamry	Chrudimka	0,752	0,00
Seč	Chrudimka	3,401	0,00
Křižanovice	Chrudimka	0,777	0,00
Pařížov	Doubrava	1,150	0,00
Vrchlice	Vrchlice	0,782	0,00
Josefův Důl	Kamenice	0,739	0,22
Souš	Černá Desná	1,045	0,61
Mšeno	Mšenský potok	0,699	0,00

*) Zdrojem informací je ČHMÚ, Aktuální údaje jsou k dispozici vždy v úterý na internetových stránkách ČHMÚ,

5) Vodárenské nádrže:

Na vodárenských nádržích ve správě státního podniku Povodí Labe nebyly zaznamenány takové poklesy objemu vody, které by si vynutily omezení provozu vodních děl, resp. omezení povolených odběrů. Zásoba povrchové vody ve vodárenských nádržích je v současné době dostatečná a je možné ji odebírat v požadovaném rozsahu.

6) Důležité informace + popis nejkritičtějších míst (plánované manipulace na významných vodních dílech, narušená stabilita hráze nebo protržení hrází, velké rozlivy, poškození jezů, evakuace a pod.).

Odtok z nádrží a plánované manipulace:

VD Labská	10,0 m ³ .s ⁻¹
VD Les Království	13,0 m ³ .s ⁻¹ , od 8 hodin je odtok 18 m ³ .s ⁻¹
VD Rozkoš	0,08 m ³ .s ⁻¹
VD Pastviny	2,0 m ³ .s ⁻¹
VD Seč	0,9 m ³ .s ⁻¹

7) Plavební provoz na LVC:

Zajištěný vodní stav (ZVS) na vodočtu v Ústí nad Labem ve sledovaném období postupně klesal z 200 cm na 170 cm.

ZVS dnes 24.4. – 175 cm, Předpověď na 25.4. – 175 cm, tendence setrvalý stav.

Informace o vodních stavech na Labské vodní cestě jsou průběžně zveřejňovány na našich internetových stránkách www.pla.cz v sekci Stav LVC.

8) Různé:

Jakost vody v nádržích

Vzestup dubnových teplot je intenzivní a s výjimkou nádrží Bedřichov a Souš, které jsou dosud pod ledovou pokrývkou, také silně nadprůměrný. Objemy přítoků do nádrží jsou ve srovnání s referenčními hodnotami platnými pro hodnocené období 22. 3. – 22. 4. 2019 vyrovnané s výjimkou nádrží v povodí řeky Chrudimky a Doubravy, kde jsou již silně podprůměrné. Žádné významné jevy ohrožující upravitelnost surové vody nebyly zaznamenány. Další informace o jakosti vody v nádržích lze nalézt na portálu VODA:

<http://www.pla.cz/portal/jvn/cz/index.htm>

Objem přítoku do nádrže (mil. m ³) v období 22.3. - 22.4.					
Procenta udávají, kolik historických pozorování je větších než aktuální objem přítoku za dané období					
Nádrž	Objem přítoku	%	Nádrž	Objem přítoku	%
FOJTKA	0,5	66	LES KRÁLOVSTVÍ	38,0	59
HARCOV	0,8	59	PASTVINY	12,4	75
MŠENO	0,5	66	KŘÍŽANOVICE	4,7	83
BEDŘICHOV	0,9	27	SEČ	4,2	90
JOSEFŮV DŮL	4,0	35	HAMRY	1,0	90
SOUŠ	3,4	46	PAŘÍŽOV	2,9	90
LABSKÁ	16,2	33	VRCHLICE	2,4	21

LEGENDA	0 - 20 %
20 - 40 %	40 - 60 %
60 - 80 %	80 - 100 %

Průměrná teplota vody u hladiny nádrže [°C] v období 22.3. - 22.4.					
Procenta udávají, kolik historických pozorování je větších než aktuální průměrná teplota vody za dané období					
Nádrž	Teplota 2019	%	Nádrž	Teplota 2019	%
FOJTKA	8,8	2	LES KRÁLOVSTVÍ	7,5	10
HARCOV	9,0	7	PASTVINY	7,7	5
MŠENO	8,3	10	SEČ	7,8	5
BEDŘICHOV	1,9	28	VRCHLICE	9,5	5
SOUŠ	1,3	50	ROZKOŠ	9,8	2

LEGENDA	
0 - 20 %	0 - 20 %
20 - 40 %	40 - 60 %
60 - 80 %	80 - 100 %

Stavy hladin podzemních vod v území ve správě státního podniku Povodí Labe

Stav podzemních vod se ve srovnání s předchozím týdnem při porovnání s dlouhodobými hodnotami na křivce překročení v celkovém průměru zhoršil na silně podnormální. V území v naší správě došlo ke zhoršení zejména v povodí Horního Labe a v povodí Labe od Doubravy po Jizeru. Hladina ve vrtech v celkovém průměru převážně mírně klesala. V našem správním území bylo v tomto období cca 5 % sledovaných mělkých vrtů mírně podnormálních, 53 % sledovaných mělkých vrtů silně podnormálních a 35 % sledovaných mělkých vrtů mimořádně podnormálních. Aktuální a dlouhodobé statistické informace k situaci na podzemních vodách a další informace (půdní vlhkost, monitoring sucha) naleznete na webových stránkách ČHMÚ:

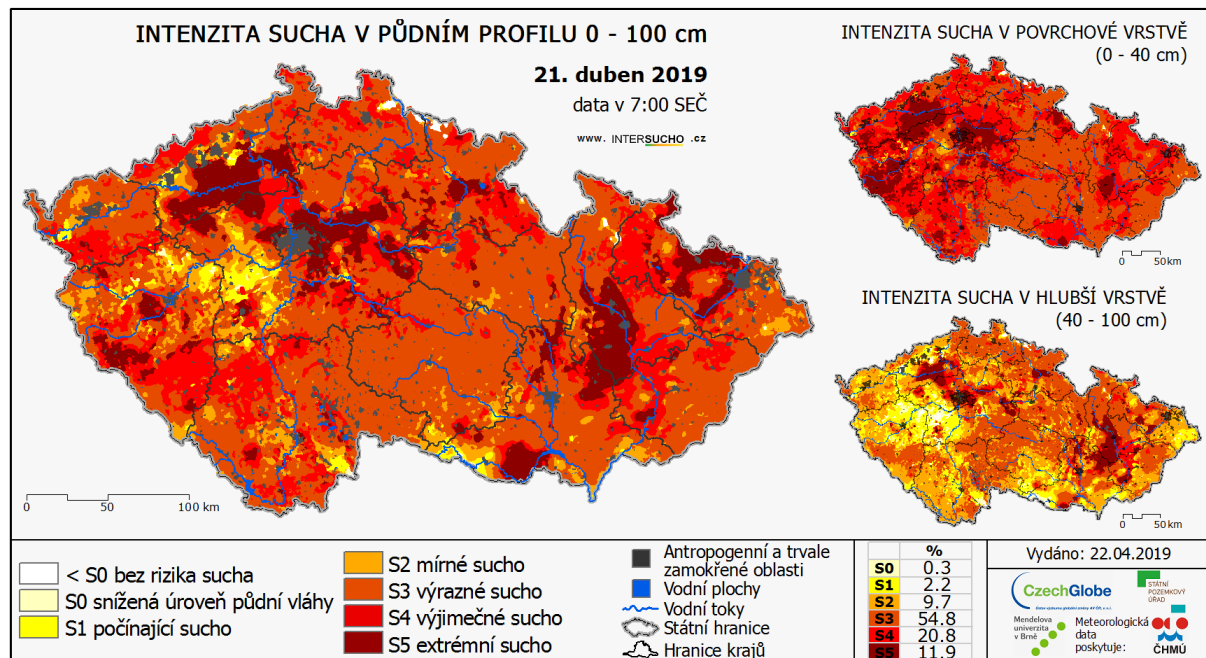
<http://portal.chmi.cz/aktualni-situace/sucho#>

Dalším informačním zdrojem hodnotícím aktuální situaci (stavu sucha) v ČR je portál:

<http://www.intersucho.cz/>

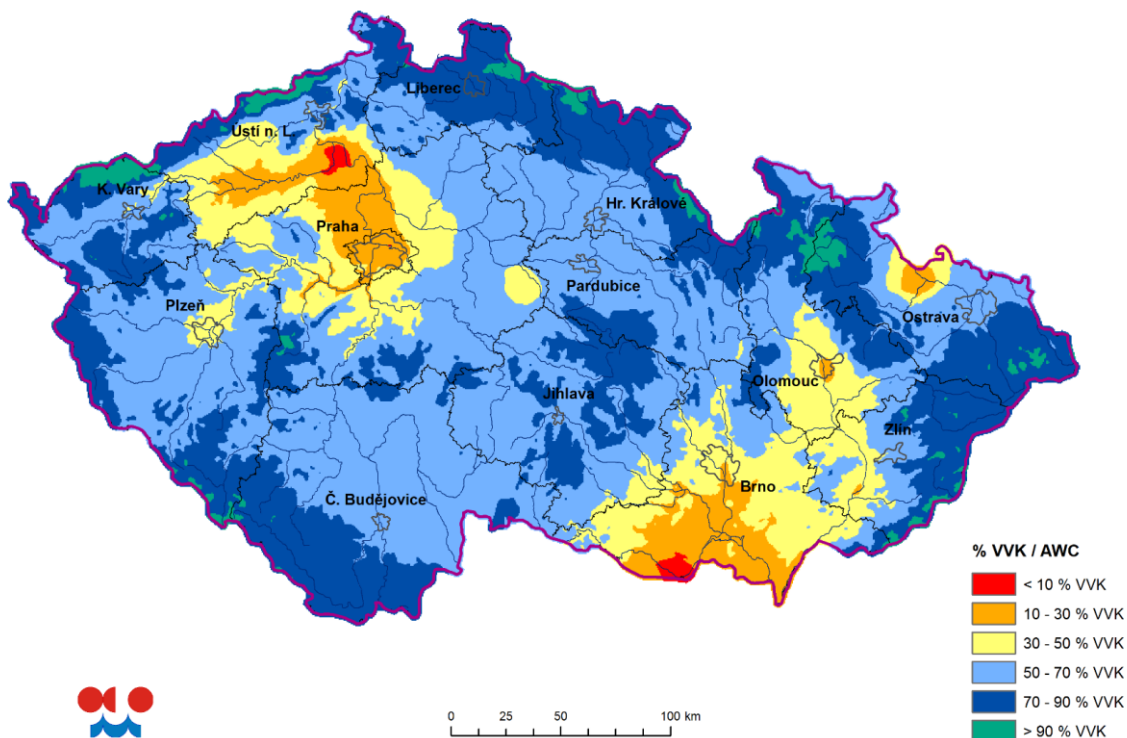
Vyhodnocení sucha v půdním profilu 0 – 100 cm dle CzechGlobe

Situace ke dni 21. 4. 2019

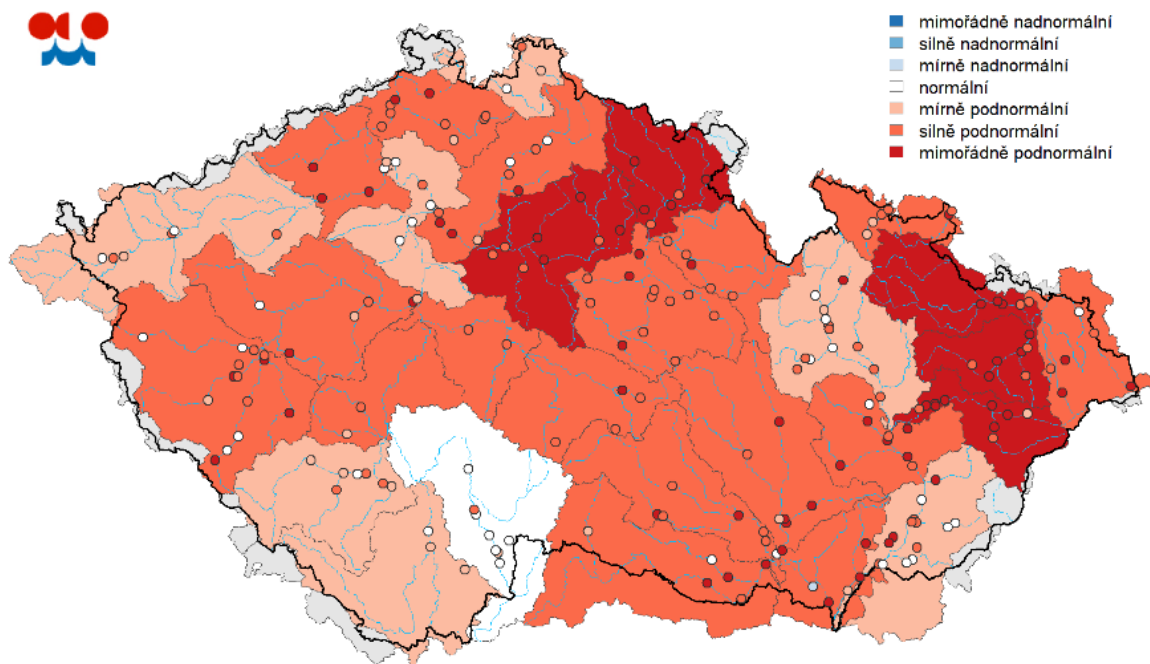


Zdroj: <http://www.intersucho.cz>

**Modelová vlhkost půdy v % využitelné vodní kapacity (VVK) ve vrstvě 0 až 20 cm pod trávníkem dle Českého hydrometeorologického ústavu
Situace ke dni 22. 4. 2019**



Stav hladiny podzemních vod hodnocený podle pravděpodobnosti překročení hladiny ve vrtu s využitím referenčního období 1981 – 2010 (dle Českého hydrometeorologického ústavu)



Možná opatření

Vzhledem k aktuálně zlepšené hydrologické situaci nám k datu vydání této zprávy nejsou známa žádná opatření či zákazy odběrů vod. Vývoj vodních zásob je i nadále průběžně monitorován a hodnocen. V případě nepříznivých tendencí budou s využitím zkušeností z minulých let přijímána vhodná opatření v součinnosti s dotčenými odběrateli, obcemi, vodoprávními úřady i odbornými institucemi (ČHMÚ, ČIŽP).

Zpracoval: ing. Petra Štulcová – tel.: 495 088 720, vhd@pla.cz.

Další zpráva o hydrologické situaci bude vydána dne 2.5.2019.

Ing. Jiří Petr
vedoucí vodohospodářského dispečinku
tel.: 495088730 nebo 720
e-mail: vhd@pla.cz